



Василий Иванович Суриков (1848-1916)

Проект «Творчество наших земляков»

Презентация: Михалева Н.Ю., учитель -логопед, Федорова
С.Г. педагог-психолог МБДОУ №74 г. Красноярск. 2022г.

Художник родился
в январе 1848 года
в Красноярске, и
принадлежал к роду казаков,
которые пришли в Сибирь с
Дона с Ермаком.

Василий Иванович начал
рисовать в раннем детстве.

Первой работой, выполненной
мальчиком под руководством
учителя Н.В.Гребнева,
называют акварель

«Плоты на Енисее» 1862 г.



Енисейский меценат П.Н. Замятнин оплатил обучение Сурикова в Академии художеств. Студент учился успешно и первую самостоятельную работу Сурикова

«Вид памятника Петру I на Сенатской площади в Санкт-Петербурге» 1870г.

приобрёл П. И. Кузнецов владелец золотых приисков в Хакасии.



В 1874 году Суриков подарил Кузнецову свою картину «Милосердный самаритянин» за которую получил Малую золотую медаль.

А в 1875г. закончил Академию в звании классного художника первой степени.

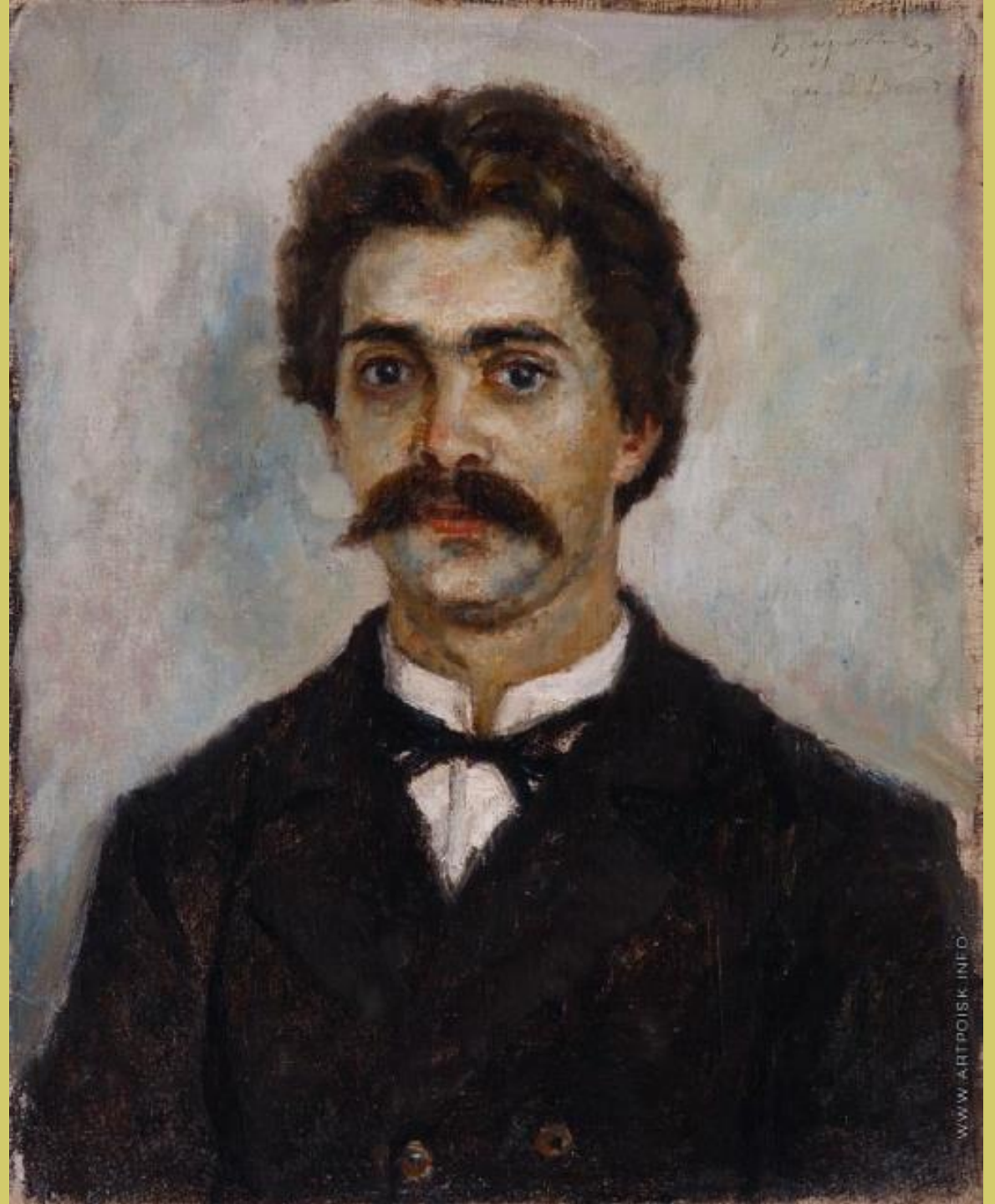


В 1887 году Василий Иванович начинает
работать в жанре портрета.
Одним из первых стал

Портрет матери Прасковьи Федоровны
Суриковой
(Торгошиной) 1887 г.



Портрет «Мой брат» 1887 г.



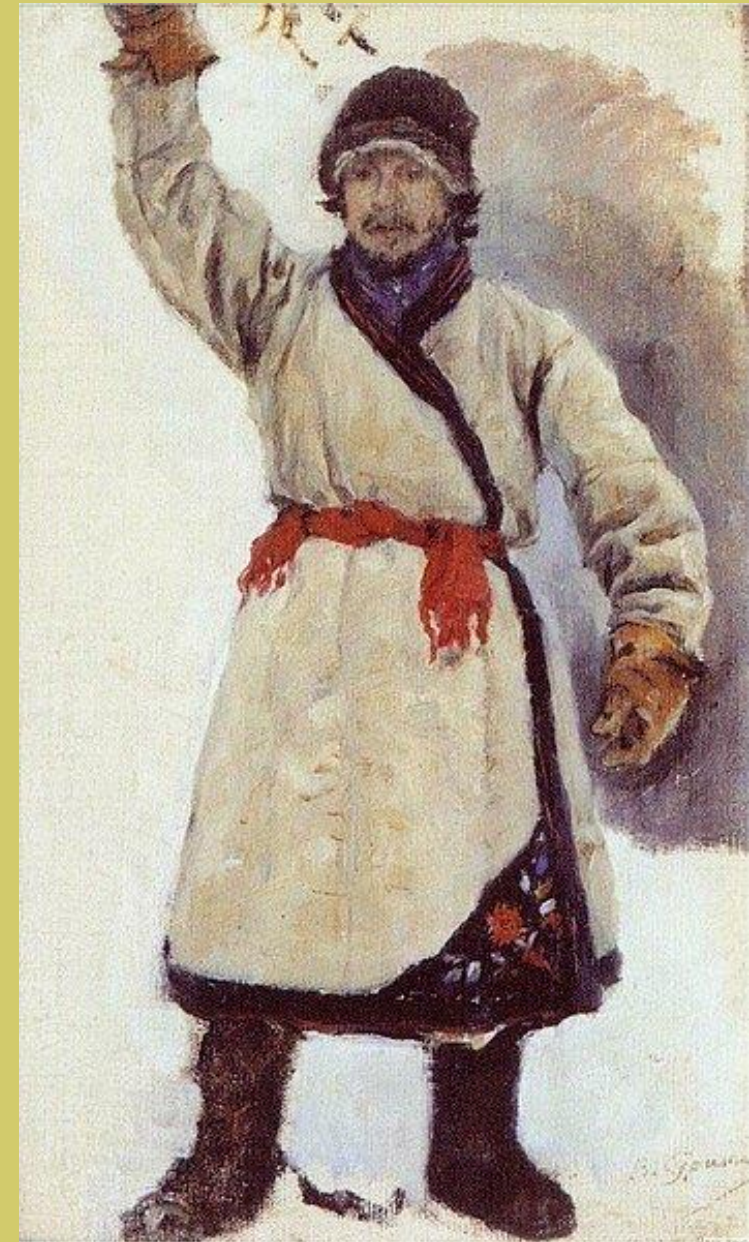


Боярыня Морозова 1884-1887г. Феодосия верховная дворцовая боярыня.

За приверженность к «старой вере» (старообрядчество) в результате конфликта с царём Алексеем Михайловичем была арестована, лишена имущества, а затем сослана в монастырь.
Сюжеты русской истории.

В 1889 -1891гг. он создаёт полотно «Взятие снежного городка» (хранится в Русском музее).

Игру «Взятие снежного городка» Суриков впервые увидел в раннем детстве по дороге в родное село матери Торгошино (такой и была фамилия матери-Торгашина). Идею картины художнику поддал его младший брат Александр. Он изображён справа на картине, стоящим в кошеве. В кошеве сидит, изображённая в профиль Екатерина Рачковская — жена известного красноярского врача. Снежный городок был построен во дворе усадьбы Сурикова. В массовке участвовали крестьяне деревни Базаиха. «Взятие снежного городка» на международной выставке в Париже в 1900 году получила именную медаль.





Взятие снежного городка. 1891Г.



«Покорение Сибири Ермаком Тимофеевичем» 1895 г.

Вторжение казачьего отряда Ермака на территорию Сибирского ханства в 1581—1585 г.г. положило начало русскому освоению Сибири.

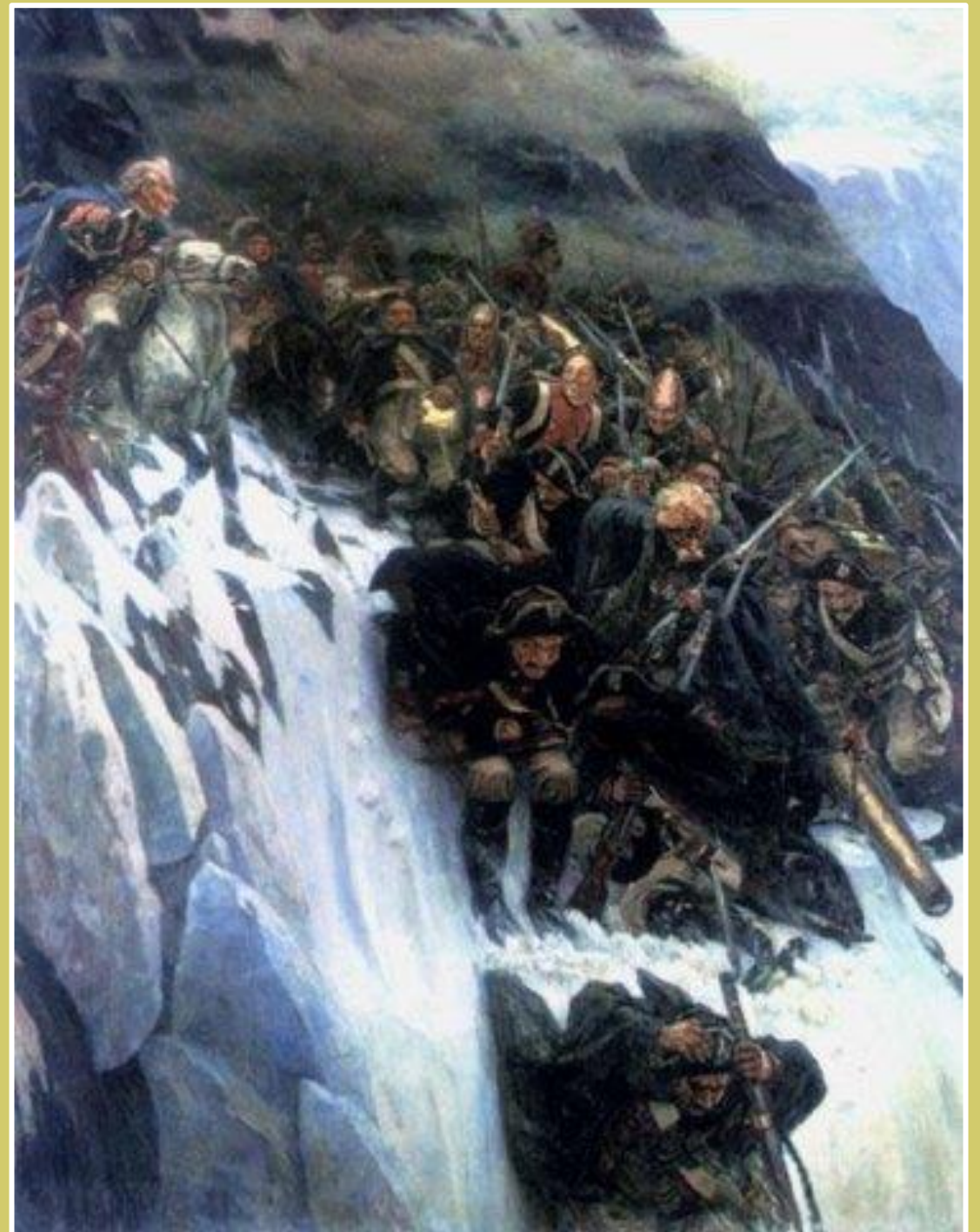
Швейцарский поход русской
армии.

Граф Александр Суворов
великий русский полководец,
военный теоретик,
национальный герой России.

Сюжет раскрывает морально-
психологическое состояние
людей возвращающихся
домой.

Картина была приобретена
императором

**Переход Суворова
через Альпы. 1899г.**





Степан Разин. 1906г.

Во время несения царской службы он хотел уйти на Дон и хотел вольной и благополучной жизни для казаков, находившихся под его началом.

В Красноярске
в 1910 г. по
инициативе
Сурикова открылась
рисовальная школа,
для нее он прислал
из Петербурга
наглядные пособия.

Летом 1914 г.
Василий Иванович в
Красноярске, пишет
ряд пейзажей:

**«Красноярск в
районе
Благовещенской
церкви»**
и несколько
акварелей.



Красноярск
1914 г. Суриков

Картины
В.И.Сурикова
хранятся в 3
музеях г.
Красноярска,
Третьяковской
Галерее, г.
Москва;
в Русском
музее в
г. Санкт-
Петербурге
и т.д.

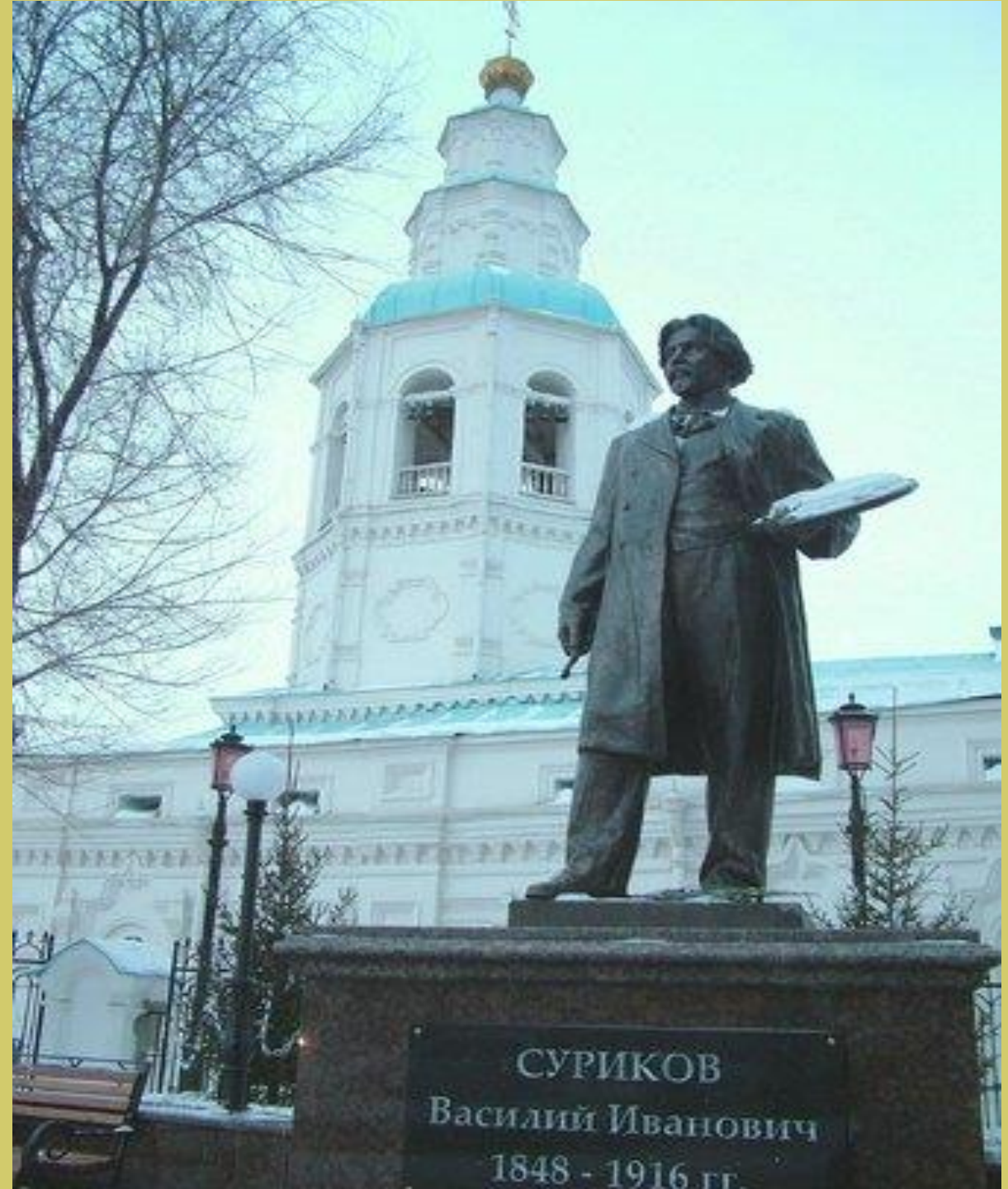
«Плашкоут
на
Енисее»1914г



Суриков женился на Елизавете
Августовне Шаре.
У них родились две дочери:
Ольга и Елена.

Ольга была замужем за
художником Петром
Кончаловским.
Его внучка Наталья
Кончаловская была писателем,
среди её работ
— биография деда «Дар
бесценный».

Её дети — правнуки Василия
Сурикова: Никита
Михалков и Андрей
Кончаловский. Правнучка —
Ольга Семёнова.



СУРИКОВ
Василий Иванович
1848 - 1916 гг.

Музей-усадьба В.И.Сурикова,
г.Красноярск



Красноярский
художественный музей имени
В.И.Сурикова