



Тойво Васильевич Ряннель

(25.10.1921 -
15.03.2012)

Презентация: Михалева Н.Ю., учитель -логопед
МБДОУ №74 г. Красноярск. 2022г.

Тойво Ряннель - художник и поэт, выходец из финской области Саво и настоящий сибиряк. Видимо, поэтому так живописны его полотна и так задумчиво звучат его стихи... Две земли вскормили его, дали силы и вдохновение для творчества, которое теперь радует людей. Родился Ряннель Тойво Васильевич в Ленинградской области в 1921 году. Его родители были родом из Финляндии. Позже семья переехала в Сибирь.

Семья Ряннеля



Отец

Мать

Тойво

Тойво и Вяйно Ряннель, 1934 г.



В Сибири они жили в Удере́йском районе, севернее Ангары.

Мальчиком Тойво чем мог помогал родителям: рано утром он ходил на реку, чтобы наловить рыбы отцу на завтрак.

Или ходил в лес собирать корни растений и орехи.

Среднюю школу Ряннель окончил в Южно-Енисейске. Затем поступил в Омское художественное училище.

Настоящий интерес к живописи проснулся у Ряннеля при посещении Третьяковской галереи- эта экскурсия была организована любимым директором школы Николаем Алексеевичем Роговым.

Тойво быстро привык к Сибири и искренне восхищался ею:

«Оставшись без родины, без родного языка, мы отчаянно пытались освоиться на сибирских просторах.....»

В основном мне встречались люди хорошие. Я стал художником. Мои труды я посвятил людям, обустроивающим Сибирь, и ее могучей природе - колыбели, давшей нам здоровье, силу и характер».





Ряannelь знакомился с Красноярским краем, соседними областями, их природой.

Игарка, низовья Енисея, Саяны, Тува, Хакасия, Кузнецкий Алатау - многие из этих путешествий были сложными, трудными, опасными. Походы совершались и в места, где редко бывал человек.

Он увлекал многих художников края в эти далекие смелые походы: к истокам Енисея, на его водопады и пороги, на саянские хребты и перевалы.

Желание
путешествовать
по Сибири и рисовать
ее привело художника
работать картографом
в Енисейской
топогеодезической
экспедиции.

Тропа геодезистов.
1961. Красноярский
краеведческий музей.



В каждую работу художник вкладывал частичку своей души и своего отношения к Сибири.

Его картины «Рождение Енисея», «Сердце Саян», «Горные кедры» и другие стали художественной летописью жизни сибиряков, которые покоряли суровую землю.

Стоят на горном перевале,
Стоят всем вьюгам вопреки!
Стоят и их никто не свалит,
На то они сибиряки!

Горные кедры. 1959г.



Образ могучего Енисея в восприятии
Ряннаеля состоит
из фактов, характера и чувств- он
многолик и сложен.

В каком порыве постоянном,
С какою собранностью всей
Штурмует гордые Саяны
Неукротимый Енисей!..

Ещё не раз преграды встанут,
Как зависть, камни затая,
Но ты пробьёшься к океану,
Река моя, судьба моя!

Рождение Енисея. 1958 г.

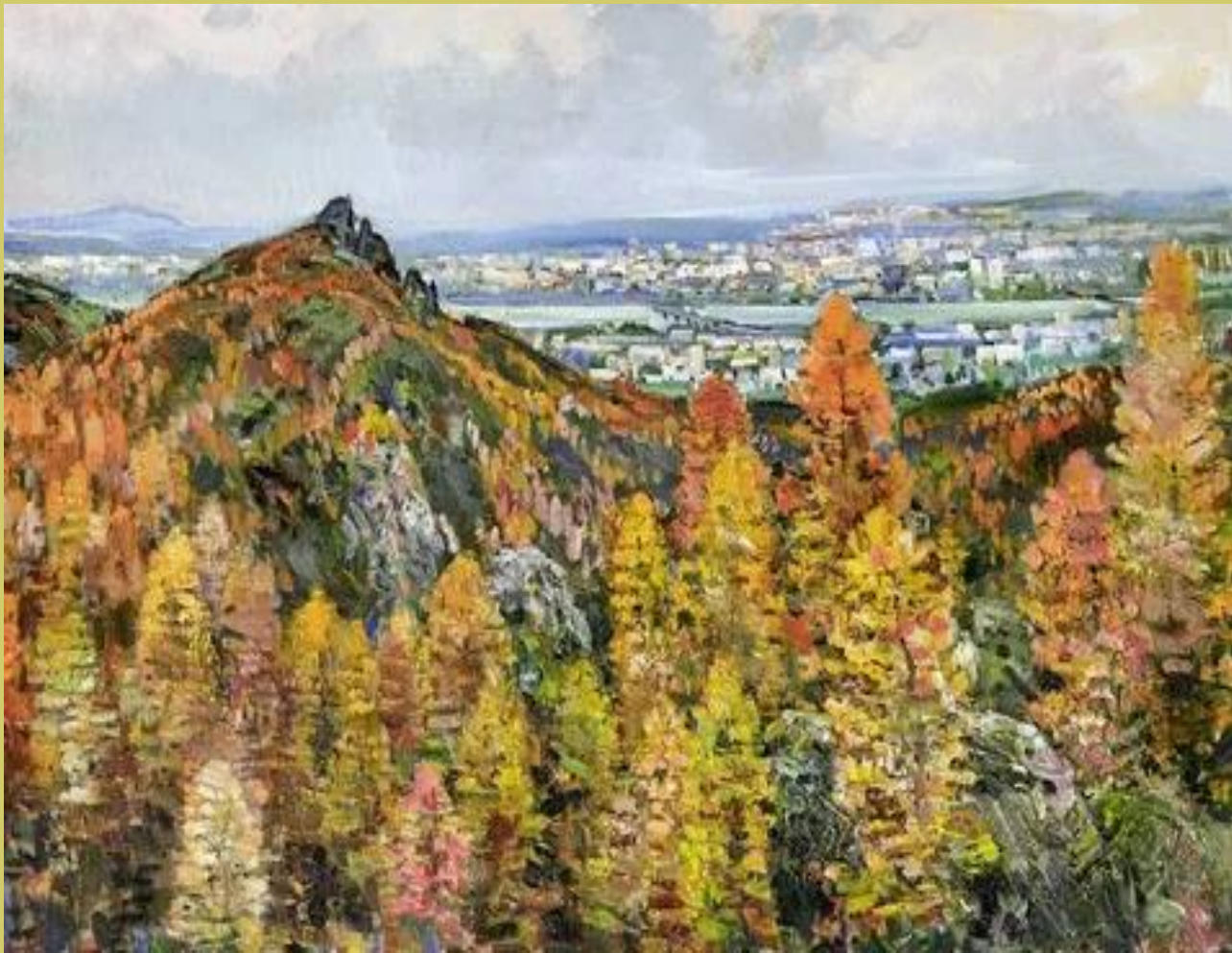




У подножья Ергака. 1958г.

Поэтическое творчество –
художник считал
дополнением к своей
жизни. Говорил, что
живопись и поэзия – это как
одно целое.

Художник я, с богами
вровень,
И здесь, над горной
высотой,
В родстве с гармонией
суровой
Я властвую над красотой.



Пейзаж - любимый жанр Тойво Ряннеля, ведь в природе всегда всё просто и ясно. Природа давала ему ощущение покоя, умиротворения.

Зоркий, наблюдательный,
целеустремленный и
вдумчивый художник, писал
пейзажи человечные,
современные.

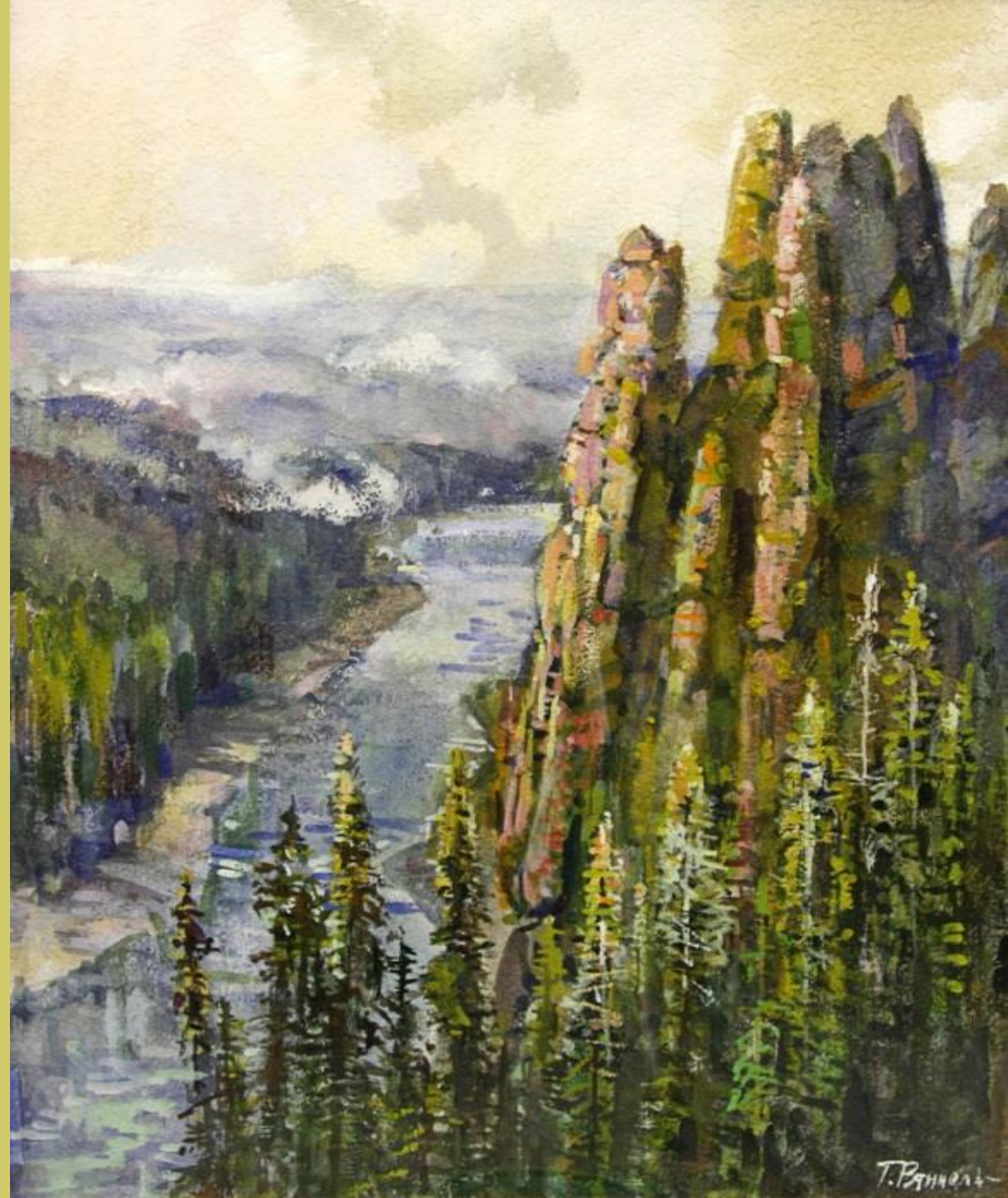
Он добивался точности при
передаче фактуры,
гармоничного сочетания тонов,
сохраняя при этом настроение
мотива, чистоту и свежесть
красок.



Торжественная красота
величия горных хребтов
стражей — скалистых вершин,
безмерных широких
пространств.

Неприступными кажутся эти
молчаливые просторы

Стражи Тунгуски. 1999г.





РяANNELЬ выработал свой собственный стиль, его произведения легко узнать.

Он много работал с акварелью и темперой, накладывая краски лёгкими, быстрыми мазками. Такая техника создавала впечатление воздушности, пушистости и сказочности в его зимних пейзажах.



Мастер рисовал, писал маслом и акварелью природу в любое время суток и в различных состояниях.

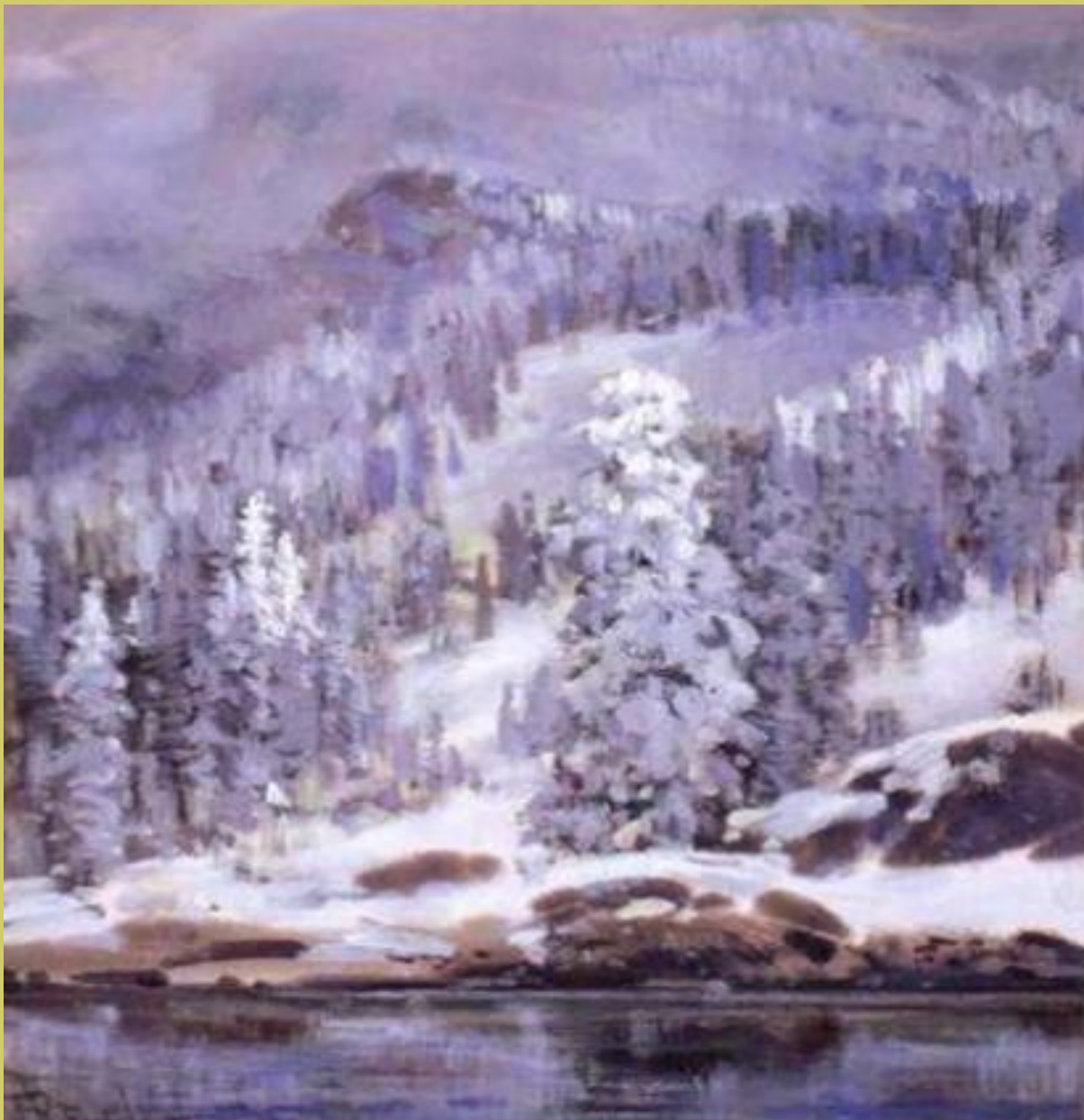
Фактория на Подкаменной Тунгуске. 1963г



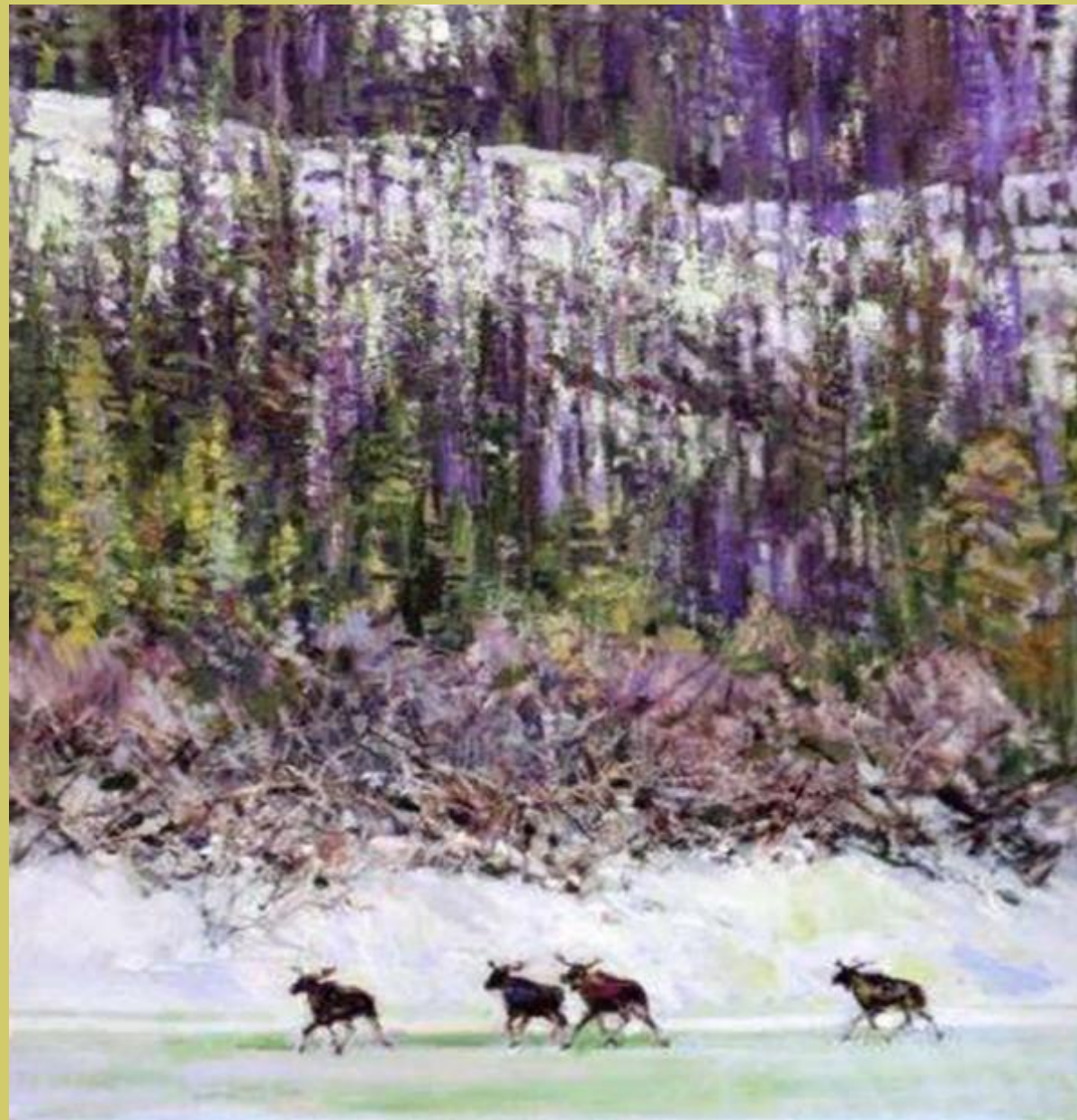
Перевал в Саянах. 1995г.

Вечер в тайге. 1980г.





Река Бирюса. 1995г.



Зимняя тропа 2005г.

Родная сибирская
природа для него —
неисчерпаемый
источник глубоких
переживаний и
открытий.

Любя пейзажи он
верил в возможность
этого жанра пробуждать
в людях высокие
эстетические чувства и
настоящий патриотизм
- честный и чистый.



Цветущий перевал. 1998г.



В своем творчестве художник
лишь изредка обращался к
портрету и бытовой живописи.

Достоянием стали многие
портретные образы
современников-сибиряков,
включая портрет
В. П. Астафьева

Портрет В.П. Астафьева.
1985 г.



Картины Ряннеля участвовали в выставках и в 1948 году Тойво Васильевича приняли в Союз художников СССР.

С 1993 года Тойво жил в Хельсинки. И там он не забывал о месте, в котором начался его творческий путь. Он часто возвращался в Красноярск и с приятной грустью вспоминал о проведённом здесь времени. Продолжал выставляться и сотрудничать с музеями.

Угрюм-река. 1987г. х., м.





Лесное озеро Суоми. 1995г.

Полотна Тойво Васильевича Ряннеля
размещены в разных галереях,
начиная с районных и заканчивая
самыми известными государственными,
а также в частных коллекциях по всему
миру.

Это классика русской живописи.

Художник Тойво Ряннель прожил 90 лет,
был дружен с художниками
Красноярского края Д.И.Каратановым,
А.Г. Поздеевым и др.

